

주주총회소집공고

2025년 11월 26일

회 사 명 : (주)TCC스틸

대 표 이 사 : 손 기 영

본 점 소 재 지 : 경상북도 포항시 남구 괴동로 100 (장흥동)

(전 화) 054-285-3311

(홈페이지) <https://www.tccsteel.com>

작 성 책 임 자 : (직 책) 경영지원본부장 (성 명) 김 대 업

(전 화) 02-2633-3311

주주총회 소집공고

(제68기 임시)

주주 여러분의 평안과 건강하심을 기원합니다.

당사는 상법 제363조 및 당사 정관 제16조에 의거 제68기 임시주주총회를 다음과 같이 개최하오니 참석하여 주시기 바랍니다.

- 다 음 -

1. 일 시 : 2025년 12월 19일 (금) 오전 11시 30분

2. 장 소 : 경상북도 포항시 남구 괴동로 100(장흥동) ㈜TCC스틸 본사 강당

3. 회의 목적사항

가. 보고사항 : 감사보고

나. 결의사항

- 제1호 의안 : 자본준비금 감액 및 이익잉여금 전입의 건

(단위 : 원)

자본준비금(주식발행초과금)	자본금의 1.5배	전입가능금액	전입금액
52,766,921,801	39,320,545,500	13,446,376,301	8,067,825,780

① 목적 : 자본준비금을 감액하고 이익잉여금으로 전입하여 배당가능이익을 확보함으로써, 향후 이익배당 등 주주환원정책의 재원을 마련하고자 함

② 근거 : 상법 제461조의2(준비금의 감소)- 회사는 적립된 자본준비금 및 이익준비금의 총액이 자본금의 1.5배를 초과하는 경우에 주주총회의 결의에 따라 그 초과한 금액 범위에서 자본준비금과 이익준비금을 감액할 수 있다.

4. 의결권 행사방법

가. 본인 참석 : ① 주주총회 참석장, ② 신분증(주민등록증, 운전면허증, 여권 등 주주의 신분을 확인할 수 있는 공적 증명 서류) 지참

나. 대리인 참석 : ① 위임장(주주와 대리인의 인적사항 기재, 기명날인) 원본, ② 주주총회 참석장 또는 주주의 신분증 사본, ③ 대리인 신분증 지참

[별첨]

오시는 길 37862 경상북도 포항시 남구 괴동로 100(장흥동 34)



자차 이용 시

TCC스틸 정문으로 이동하여 배치된 직원의 안내에 따라 지정된 위치에 주차하여 주시기 바랍니다.

대중교통 이용 시

포항터미널(시외버스) 승차 시

- 130** 대승파출소 하차 (포항터미널 ↔ 대승파출소) → 도보 18분 (1.1km)
- 302** 신한은행공단출장소 하차 (포항터미널 ↔ 신한은행공단출장소) → 도보 17분 (1.1km)
- 5000** 신한은행공단출장소 하차 (포항역 ↔ 포항터미널 ↔ 신한은행공단출장소)
→ 도보 17분 (1.1km)

포항고속버스터미널 승차 시

- 800** 삼일 하차 (포항역 ↔ 포항터미널 ↔ 신한은행공단출장소)
→ 도보 17분 (1.1km)

포항역(KTX) 승차 시

- 5000** 신한은행공단출장소 하차 (포항역 ↔ 포항터미널 ↔ 신한은행공단출장소)
→ 도보 17분 (1.1km)

※ 단지주유소, 대승(현대제철) 등 정류장 이용시 도보 30분

혹은 **800** 환승하여 삼일 하차 후 도보 12분 (0.7km)

※ 버스정류장 하차 후 TCC스틸 정문으로 이동하여 부착물 혹은 배치된 직원의 안내에 따라주시길 바랍니다.

약도

I. 사외이사 등의 활동내역과 보수에 관한 사항

1. 사외이사 등의 활동내역

가. 이사회 출석률 및 이사회 의안에 대한 찬반여부

회차	개최일자	의안내용		사외이사 등의 성명
				오형수 (출석률: 100%)
				찬 반 여 부
제01회	2025.01.06	승인	해외보험가입의 건	찬성
제02회	2025.01.16	승인	2025년 임원보수 조정의 건 기채결의에 관한 건 (수출입은행, 수출성장자금대출)	찬성
		보고	2024년 4/4분기 경영실적 보고의 건	-
제03회	2025.02.12	승인	제67기 (연결)재무제표 승인의 건 제67기 영업보고서 승인의 건	찬성
제04회	2025.02.24	승인	현금배당의 건 제67기 정기주주총회 개최의 건 포항 청림동 토지 및 건물 매각	찬성
		보고	대표이사의 내부회계관리제도 운영실태보고 감사의 내부회계관리제도 평가보고	-
제05회	2025.03.17	승인	기채결의에 관한 건 (하나은행, 일반자금대출)	찬성
제06회	2025.03.27	승인	대표이사 선임의 건	찬성
제07회	2025.04.14	승인	기채결의에 관한 건 (수출입은행, 수출성장자금대출)	찬성
		보고	2025년 1/4분기 경영실적 보고의 건	-
제08회	2025.05.21	승인	제41회 무보증 사모사채 발행의 건	찬성
제09회	2025.06.09	승인	변동금리부사채(FRN) 발행 승인의 건	찬성
제10회	2025.07.23	승인	비상경영체제 확대 도입에 따른 임원 보수 반납의 건	찬성
		보고	2025년 2/4분기 경영실적 보고의 건	-
제11회	2025.08.19	승인	계열회사 금전대여 지원의 건	찬성
제12회	2025.10.29	승인	제68기 임시주주총회 개최의 건	찬성
		보고	2025년 3/4분기 경영실적 보고의 건	-
제13회	2025.11.19	승인	제68기 임시주주총회 개최시간 변경의 건	찬성

나. 이사회내 위원회에서의 사외이사 등의 활동내역

위원회명	구성원	활동내역		
		개최일자	의안내용	가결여부
-	-	-	-	-

2. 사외이사 등의 보수현황

(단위 : 백만원)

구 분	인원수	주총승인금액	지급총액	1인당 평균 지급액	비 고
사외이사	1	3,000	36	27	-

※ 주총승인금액은 사내이사 3명을 포함한 이사 총 4명에 대한 보수한도이며, 지급총액 및 1인당 평균 지급액은 2025.09.30 기준 금액임.

II. 최대주주등과의 거래내역에 관한 사항

1. 단일 거래규모가 일정규모이상인 거래

(단위 : 백만원)

거래종류	거래상대방 (회사와의 관계)	거래기간	거래금액	비율(%)
-	-	-	-	-

2. 해당 사업연도중에 특정인과 해당 거래를 포함한 거래총액이 일정규모이상인 거래

(단위 : 백만원)

거래상대방 (회사와의 관계)	거래종류	거래기간	거래금액	비율(%)
TCC America Corp. (계열회사)	매출·매입등	'24.01월~'24.12월	32,900	7.50%
(주)티씨씨통상 (계열회사)	매출·매입등	'24.01월~'24.12월	28,377	6.47%

※ 상기 비율은 2024년도 매출액 대비 비율임.

III. 경영참고사항

1. 사업의 개요

가. 업계의 현황

(1) 산업의 특성

장치산업인 철강업으로 주제품인 주석도금강판, 전해크롬산처리강판은 주로 농·축·수산물 통조림, 음료캔, 병마개, 각종 산업용 일반판으로 활용되는 원자재이며, 주수요자는 제관업체, 왕관업체 및 가전업체 등입니다. 동도금강판은 자동차 브레이크 및 가전제품 튜브용 등으로 사용됩니다. 니켈도금강판은 1·2차 건전지, 자동차 튜브용, 가전제품 부품 등으로 쓰이고 있습니다.

(2) 산업의 성장성

주석도금강판 산업은 전통적으로 식음료 포장재 시장을 기반으로 성장해 왔으나, 최근에는 PET병, 알루미늄 캔, 종이 포장재 등 대체 소재의 등장으로 인해 전반적인 성장세는 둔화되고 있습니다. 그럼에도 불구하고, 1인 가구 증가, 편의식 소비 확대, 편의점 유통 채널의 강화 등에 따른 간편식 캔류 수요가 증가하고 있으며, 신흥국에서의 식품 보존 및 재난 대비 수요 증가로 인해 수출 시장에서는 일정 수준의 성장이 이어지고 있습니다. 전자제품 및 자동차용 튜브로 사용되는 동도금강판도 다양한 분야에서 사용되고 있어 꾸준한 판매량을 보이고 있으며, 1차전지, 2차전지(전기자동차용 포함), 자동차 튜브용 등으로 쓰이는 니켈도금강판에 대한 국내외 수요가 점점 증가하고 있어 안정적인 성장세가 이어질 것으로 예상하고 있습니다. 이러한 제품 다변화와 시장 확대 전략을 통해 당사는 지속 가능한 성장을 도모하고 있습니다.

(3) 경기변동의 특성 및 계절성

본 산업은 글로벌 경기 동향 및 전방산업의 업황 변화에 민감하게 반응하는 특성을 가지고 있습니다. 특히, 당사의 주요 수요처인 식음료, 제관, 가전, 자동차 산업은 경기 민감도가 높기 때문에, 경기 침체나 소비 위축 시 수요 감소로 직결되는 구조입니다. 또한, 계절적 요인에 따른 성수기와 비수기가 명확히 존재합니다. 식음료용 캔 및 에어로졸 제품의 수요가 집중되는 여름철이 대표적인 성수기이며, 이 시기에는 생산과 출하가 집중되고, 비수기에는 상대적으로 출하량이 감소하는 경향이 있습니다. 이러한 계절성과 경기 변동성은 분기별 매출 및 실적에 영향을 미치고 있으므로, 당사는 탄력적인 생산 및 판매 전략을 통해 리스크를 최소화하고 있습니다.

(4) 경쟁요소

국내 주석도금강판 시장은 국내 3개의 석도사가 공급하고 있는 시장구조로 영업 안전성이 높은 편이며, 장치산업의 특징 및 원자재 시장의 특성 등으로 신규 진입이 어려운 산업입니다. 또한, 당사 제품의 품질은 동남아, 유럽, 미주지역에서도 호평을 받고 있는 국제적인 수준입니다. 그리고 주석도금강판과 전해크롬산처리강판 외에도 경쟁사와 차별적인 니켈도금강판, 동도금강판 등의 다양한 제품을 생산,판매하고 있습니다.

(5) 자금조달의 특성

원재료인 BP Coil(석도용 원판)과 CR Coil(냉연코일)은 (주)POSCO로부터 대부분 공급 받고 있으며 일부 일본 등에서 수입하고 있습니다. 국내 제1금융권 등에서 구매자금대출 등을 통해 원재료를 구매하고 있습니다.

나. 회사의 현황

(1) 영업개황

① 국내시장

주석도금강판 시장은 세계경제의 지속적인 침체와 함께 내수시장에서의 건설 및 조선업 등 주요 분야의 경기 둔화 우려가 겹치면서, 수요 산업의 회복이 지연되고 있습니다. 이러한 상황하에 중국산 열연 등 판재류 수입단가 약세가 지속되고 있고, 가격 경쟁이 점점 더 심화되고 있습니다. 이로 인해 식품용 캔, 자동차 부품, 페인트 용기, 에어로졸 용기 등 다양한 산업용기의 수요가 감소하고 있으며, 계절적 비수기와 시장의 심리적 불안감이 지속되면서 시장은 관망하는 분위기입니다. 그러나 사회적 변화에 따른 단독 가구의 증가와 애완동물에 대한 수요 증가, 재난 대비용 캔 수요 증가, 워라벨과 주 52시간 근무제 시행으로 인한 레저 산업의 성장 등은 부탄가스 소비량의 점진적 증가 등 긍정적인 동향을 보여줍니다.

동도금강판 시장은 대체재의 등장과 경기 부진으로 인해 자동차 튜브와 전자 부품 시장의 수요가 전년 대비 감소하였습니다. 그러나 전기자동차 시장의 성장을 기반으로 한 니켈도금강판 2차 전지시장은 안정적인 성장세를 보이고 있으며 전방산업의 설비투자가 확대되고 있습니다.

② 해외시장

글로벌 경기 둔화와 함께 각국의 보호무역주의 강화, 환율 변동, 현지 생산업체들의 가격 경쟁 심화 등으로 인해 해외 시장에서의 경쟁은 점차 격화되고 있습니다. 특히 현지 로컬

밀(Local Mill)의 공격적인 가격 인하 전략으로 인해 가격 중심의 경쟁이 가속화되고 있는 상황입니다.

2025년 3월부터 미국 철강 수입 쿼터 제도가 폐지되면서 수출 확대에 대한 기대감이 형성되었으나, 6월 철강 관세가 25%에서 50%로 인상됨에 따라, 미국향 수출에 제약이 발생하였습니다. 당사는 이에 따라 미국 수출 전략을 재조정하고, 관세 동향을 면밀히 모니터링하며 오더 성약을 지속적으로 추진하고 있습니다.

이와 함께, 동남아시아, 중남미, 인도 등 신흥시장으로의 수출 확대, 직접 수출 비중 증가를 통한 유통 효율화, 고객과의 직접 접점 강화를 통한 장기적 거래 관계 확보를 병행하고 있습니다.

이차전지의 주요 소재인 니켈도금강판의 경우, 전기자동차를 중심으로 전동공구, 개인형 이동장치 및 무선 IT기기 등 배터리 탑재형 장치의 보급이 확대됨에 따라 점차 수요 증가가 기대되고 있습니다. 현재 K-배터리를 위시한 이차전지 선진 시장인 동아시아 지역을 중심으로 적극적인 판매 활동에 나서고 있으며, 지속적인 신시장 개척을 통해 향후 미주, 유럽, 인도 등 글로벌 시장으로의 확산이 예상됩니다. 아울러 기술력 확보를 통한 초격차 전략 및 세계 유수의 고객과의 협력을 통해 원통형 배터리 시장을 선도해 나가고 있습니다.

(2) 시장점유율

주석도금강판 내수시장은 당사와 KG스틸이 주요 공급자로 활동하고 있으며 SHD와일부 해외 수입재가 나머지를 공급하고 있습니다. 반면, 니켈도금강판, 동도금강판, 라미네이트 강판 등 고부가가치 제품군은 국내에서 당사가 유일하게 생산 및 공급하고 있는 제품군으로, 독점적인 경쟁우위를 확보하고 있습니다.

(3) 시장의 특성

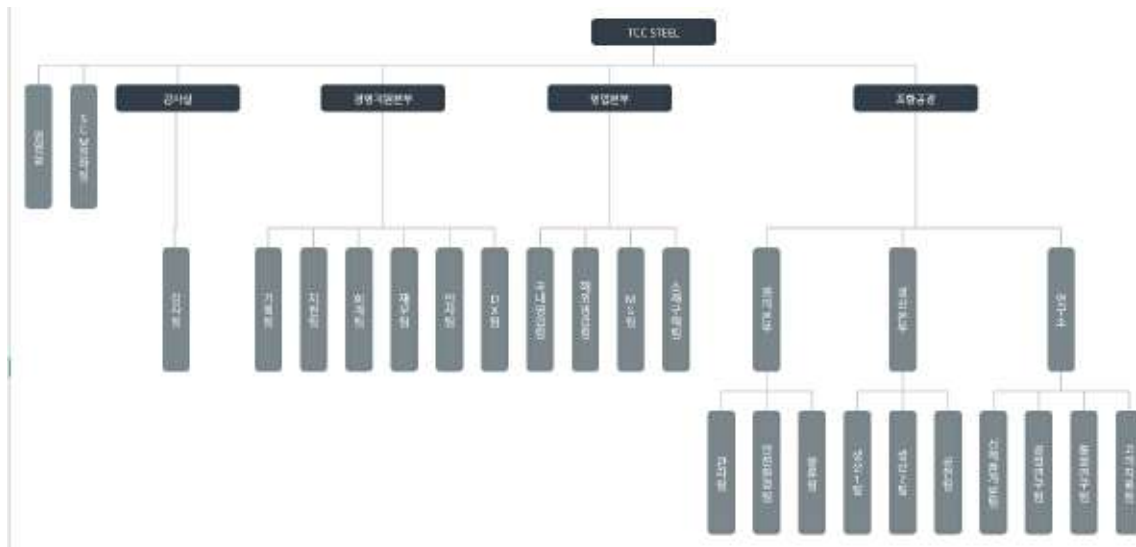
국내에는 실수요판매와 대리점을 중심으로 제관업체가 주수요처이며, 수출지역은 주문 생산/판매 체제로 동남아, 유럽 등의 비중이 높습니다

(4) 신규사업 등의 내용 및 전망

" 해당사항 없음 "

(5) 조직도

2025년 09월 30일 현재 당사의 조직도는 아래와 같습니다.



조직도

2. 주주총회 목적사항별 기재사항

□ 기타 주주총회의 목적사항

가. 의안 제목 : 자본준비금 감액 및 이익잉여금 전입의 건

나. 의안의 요지

(단위 : 원)

자본준비금(주식발행초과금)	자본금의 1.5배	전입가능금액	전입금액
52,766,921,801	39,320,545,500	13,446,376,301	8,067,825,780

- ① 목적 : 자본준비금을 감액하고 이익잉여금으로 전입하여 배당가능이익을 확보함으로써, 향후 이익배당 등 주주환원정책의 재원을 마련하고자 함
- ② 근거 : 상법 제461조의2(준비금의 감소)- 회사는 적립된 자본준비금 및 이익준비금의 총액이 자본금의 1.5배를 초과하는 경우에 주주총회의 결의에 따라 그 초과한 금액 범위에서 자본준비금과 이익준비금을 감액할 수 있다.

IV. 사업보고서 및 감사보고서 첨부

가. 제출 개요

제출(예정)일	사업보고서 등 통지 등 방식
-	-

주) 임시주주총회는 해당사항 없음

나. 사업보고서 및 감사보고서 첨부

- 임시주주총회로 사업보고서 및 감사보고서 첨부사항은 없습니다.

- 당사는 사업보고서 및 감사보고서를 금융감독원 전자공시시스템 (<http://dart.fss.or.kr>)에 공시하고 회사 홈페이지에 게재하고 있습니다. (<https://www.tccsteel.com> ▷ About ▷ 전자공고)

※ 참고사항

해당 사실이 없습니다.